



INFORMACIÓN DE SERVICIO



Retemblores en vehículos PSA y FIAT con embrague de accionamiento contrario (embrague de tirar)

Fabricante: Grupo PSA y FIAT

Modelos: Todos los vehículos del grupo PSA equipados con embragues de accionamiento contrario (embrague de tirar)

Schaeffler Automotive Aftermarket recomienda la sustitución de la horquilla en cada operación de cambio de embrague.

Muchos de los vehículos del grupo PSA equipan un conjunto de embrague de accionamiento contrario, es decir, que la horquilla tira del collarín para liberar el disco de embrague en lugar de empujarlo (ver fig.1).

Es muy usual que después de un elevado número de accionamientos estas horquillas presenten un desgaste en las puntas de contacto que, a priori, pueda parecer poco significativo.

Debido a este desgaste, las puntas de la horquilla tienen un “plano” (ver fig. 2) perdiendo su forma esférica. La consecuencia es un accionamiento de embrague no progresivo, provocando un acople brusco del disco de embrague y en consecuencia, retemblores al iniciar la marcha.

Es importante saber que los retemblores al iniciar la marcha no pueden proceder del volante bimasas.

Debe tenerse en cuenta, a la hora de comprobar este tipo de horquillas, que las puntas de contacto con el collarín y por lo tanto sometidas a desgaste, están orientadas hacia la caja de cambios, teniendo que ser revisada con un espejo o desmontando la horquilla de la propia caja de cambios.

También es necesario revisar que no exista un excesivo juego entre la horquilla y su eje (por ejemplo por desgaste de éste) y que la guía del collarín esté en perfectas condiciones.



Fig. 1



Fig. 2

Una horquilla con desgaste puede generar una o varias de las siguientes anomalías:

Resaltes y retemblores principalmente en primera y marcha atrás por una transmisión de par motor poco progresiva

Deformación o rotura de la o las patillas del collarín (fig. 4), pudiendo provocar incluso el **desenclipsado del collarín** del plato de presión

En caso de que el diafragma se haya girado por exceso de vibraciones y contacto con la carcasa del plato de presión (fig. 5), será necesario proceder a la sustitución del conjunto de embrague. Se recomienda comprobar que no exista ningún defecto en el damper de cigüeñal.



Fig. 4

No aplicar grasa en el anillo de fijación del collarín (fig. 3) .



Fig. 3

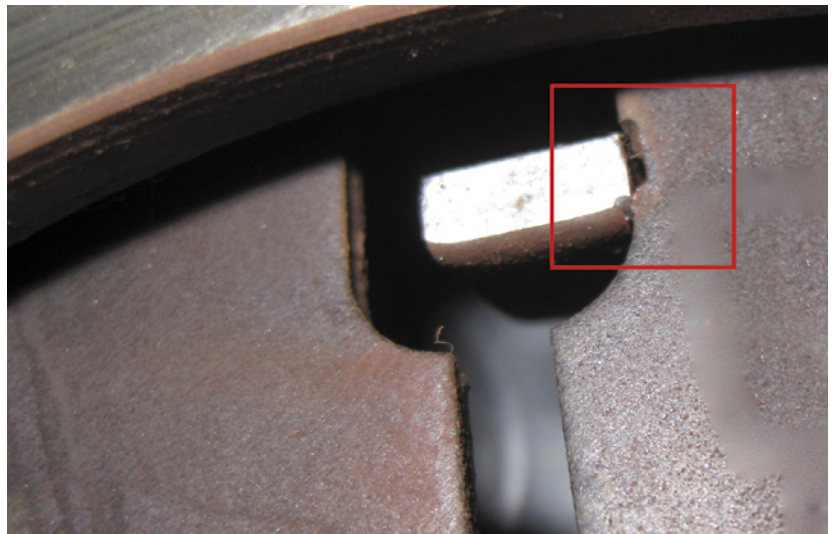


Fig.5

¡Observar las indicaciones del fabricante del vehículo!

Schaeffler Iberia S.L.U.
Ctra. Burgos – NI, Km. 31,100
Polígono Industrial Sur
28750 San Agustín de Guadalix, Madrid, España
Teléfono: +34 91 658 66 84
Fax: +34 91 658 66 81
www.schaeffler-aftermarket.es



SCHAEFFLER
AUTOMOTIVE AFTERMARKET